



## Bilan des activités de la Maison du Souvenir de Maillé en 2008



L'année 2008 est la première année véritablement de plein exercice. En 2007, la Maison du Souvenir a été ouverte toute l'année ; mais la communication destinée aux visiteurs non tourangeaux de ce lieu de mémoire débute seulement le 1<sup>er</sup> août.

### *Bilan des activités, animations et autres évènements*

2008 est marquée par la venue du Procureur général de Dortmund, Ulrich Maaß du 15 au 18 juillet, par l'inauguration de la Maison du Souvenir par le Président de la République, M. Nicolas Sarkozy le 25 août et par le vernissage de la première exposition réalisée par la Maison du Souvenir, « *De Santa-Barbara à Maillé, les Hale 1886-1958* » avec la présence de SAS le Prince Albert II de Monaco et de « Mme le Maire de Santa Barbara (Californie), Mme Blum, le 3 novembre.

. **Octobre 2007 – janvier 2008** : exposition franco-allemande - *Le parcours de 4 enfants de la Maison d'Izieu*

Réalisation : Maison d'Izieu

Sujet : Histoire de quatre jeunes allemands juifs pendant la Seconde Guerre mondiale qui pensaient avoir trouvé un refuge dans la Maison d'Izieu

. **Février-septembre 2008** : exposition – *Sauvegardons les archives privées de la résistance*

Réalisation : Fondation de la Résistance

Sujet : Que pouvons-nous faire pour sauvegarder notre patrimoine hérité de la guerre (papiers, courriers, photographies, plans, journaux, affiches...) ?

. **Mars 2008** : réédition de l'ouvrage de témoignages de l'Abbé Payon de 1944. Seul livre évoquant longuement le massacre de Maillé.

édition du dossier pédagogique de la Maison du Souvenir. Réalisation par Frédéric Delahaye aux éditions du Sceren.

. **Avril 2008** : Participation au colloque *les maquis en Région Centre* organisé par l'Eril à la Mairie de Tours.

. **Juillet 2008** : venue du procureur Ulrich Maaß, avec conférence de presse.

. **25 août 2008** : inauguration de la Maison du Souvenir par le Président de la République

. **3 novembre 2008** : vernissage de l'exposition – *De Santa Barbara à Maillé, Les Hale, 1886-1958*, vernissage avec la présence de SAS le Prince Albert II de Monaco, de Mme le maire de Santa Barbara, Madame Blum et du Premier secrétaire de l'ambassade des E.U. en France, Mr Klein

édition du catalogue d'exposition « *De Santa Barbara à Maillé, les Hale, 1886-1958* ».

## **Projets pour 2009, 2010**

. **12 au 16 janvier 2009** : nouvelle venue du procureur Maaß à Maillé (conférence de presse le 15 janvier 2009).

.**Février 2009** : reportage de 15 minutes sur France 3 Alsace (visible sur le site <http://alsace.france3.fr/info/45883531-fr.php>).

. **Avril 2009** : édition anglaise et allemande de l'ouvrage de l'abbé Payon.

reportage de 15 minutes sur France 3 Paris-Centre.

. **1<sup>er</sup> avril 2009** : participation au colloque organisé par l'ERIL à la Mairie de Tours. Thème sur la transmission de la mémoire en collaboration avec le CERCIL (Centre d'études et de Recherches sur les camps d'internements du Loiret).

. **Septembre 2009** : réédition du livre de Kathleen Burke-Hale, *The white road to Verdun*, en collaboration avec les éditions Anovi, préface Maison du Souvenir.

. **Octobre-décembre 2009** : dans le cadre du 21 septembre, journée internationale de la Paix, exposition « les caricatures de la paix »

Réalisation : association *Cartooning for peace* (<http://www.cartooningforpeace.org/>).

en partenariat avec l'Office de documentation de l'ONU de Bruxelles

Sujet : des dessinateurs de presse du monde entier autour de Plantu ont réalisé des caricatures en faveur de la paix.

. **Novembre 2009** : diffusion d'un reportage de 70 minutes sur France 2 (film de Christophe Weber).

. **Mai 2010** : animation sur les Prisonniers de guerre

Réalisation : Maison du Souvenir, éditions Anovi, le Centre de la cinémathèque de Tours, Université de Poitiers

. **septembre-octobre 2010** : exposition « La ligne de Démarcation en Touraine, il y a 70 ans »,

Réalisation : Maison du Souvenir, Archives départementales d'Indre-et-Loire, le Château de Chenonceau, Education nationale...

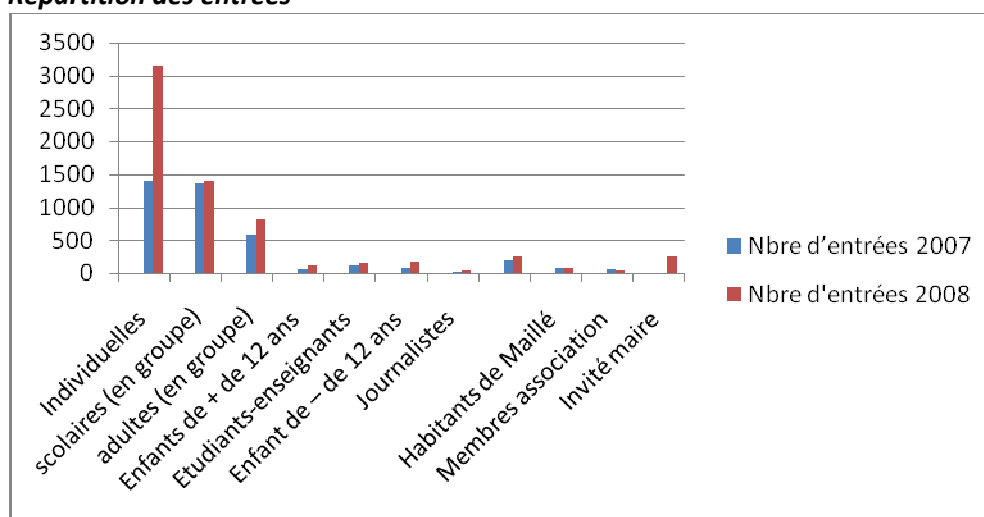
## Fréquentation de la Maison du Souvenir

### Bilan des entrées

	Nbre d'entrées 2007	Nbre d'entrées 2008	Différence 2007 - 2008	Variation 2007/2008	Répartition des entrées 2008 en %
Individuelles	1397	3 156	1759	125,91 %	48,55%
scolaires (en groupe)	1358	1 396	38	2,79 %	21,47%
adultes (en groupe)	591	814	223	37,73 %	12,52%
Enfants de + de 12 ans	53	121	68	128,30%	1,86%
Etudiants-enseignants	121	156	35	28,92 %	2,40%
Enfants de – de 12 ans	78	176	98	125,64%	2,71%
Journalistes	18	42	24	133,33%	0,65%
Chauffeurs – accompagnateurs	198	255	57	28,78%	3,92%
Habitants de Maillé	85	85	0		1,31%
Membres association	53	39	-14	-26,41%	0,60%
Invités maire (manifestation-exposition)		261			4,01%
<b>total</b>	3952	<b>6 501</b>	2549	<b>64,49%</b>	
enfants de - 18 ans	1436	1 693	257	17,90%	26,04%

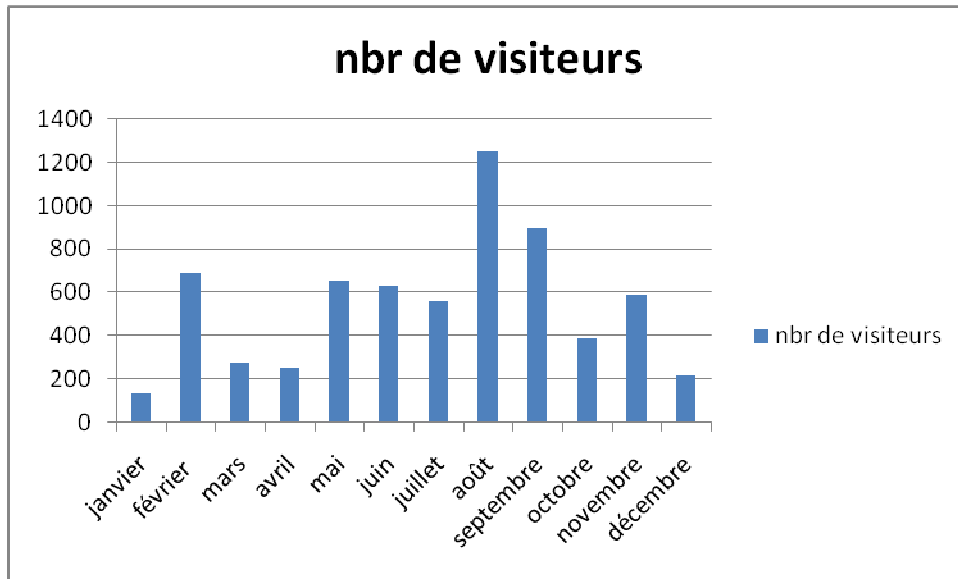
Le nombre total des visiteurs depuis l'ouverture au public de la Maison du Souvenir (du 27 février 2006 au 31 décembre 2008) est de 12.962 personnes, dont 3.543 de moins de 18 ans.

### Répartition des entrées



L'année 2008 a vu une très forte croissance du nombre de visiteurs adultes individuels ou en groupes. Le quart des visiteurs de la Maison du Souvenir a moins de 18 ans.

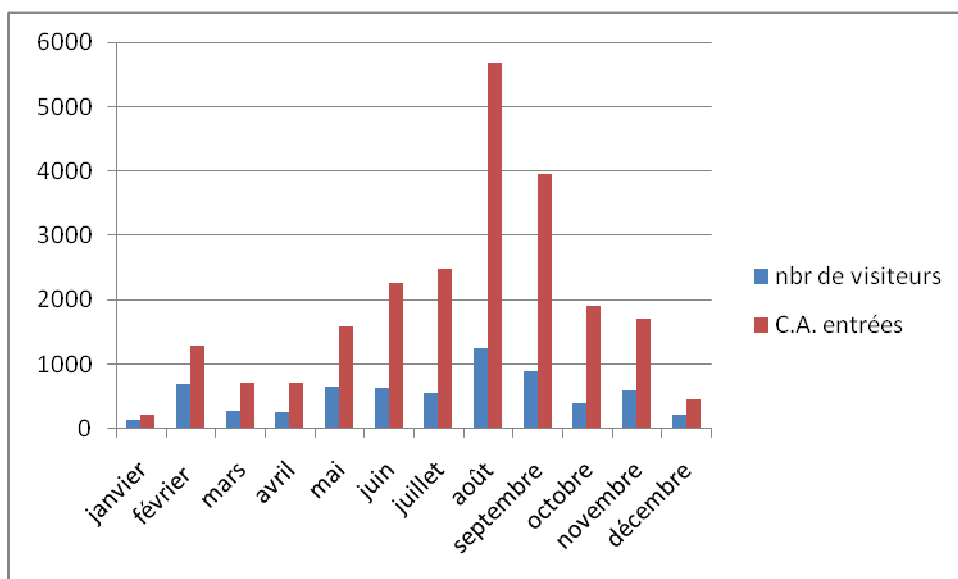
Lors de la venue d'un groupe scolaire, la Maison du Souvenir demande une participation aux frais de fonctionnement. Un forfait « scolaire » est appliqué pour un groupe visitant en même temps le lieu de mémoire. En règle générale, 50 élèves se répartissent en deux groupes : l'un visitant la Maison du Souvenir, pendant que le second assiste à la projection du film de 26 minutes. En 2007, nous avons accueilli 48 classes et 59 en 2008.

*Fréquentation par mois tout public*

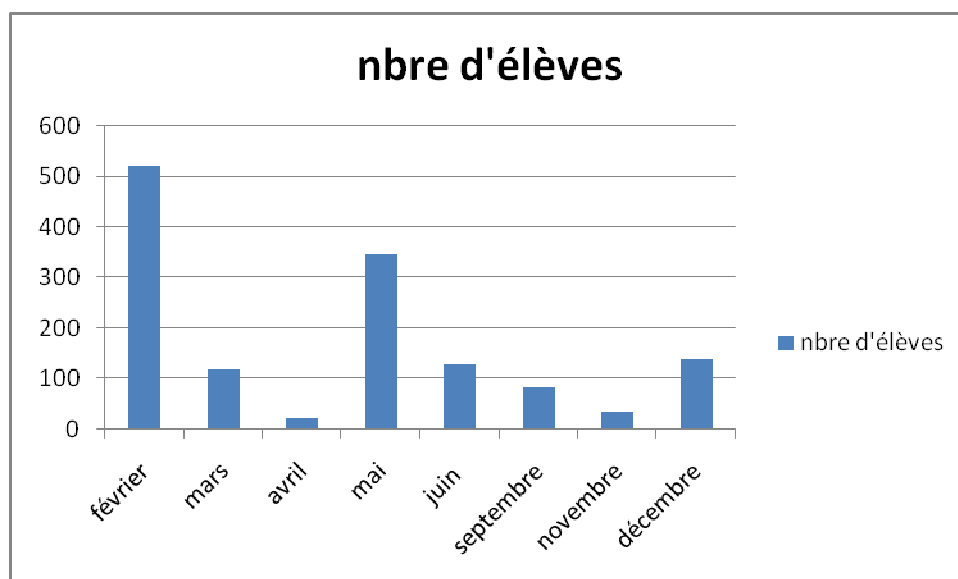
Tout au long de l'année 2008, la Maison du Souvenir a connu une fréquentation importante. Le mois de juillet est marqué par un moindre nombre de visiteurs que les deux mois précédents (le nombre de visiteurs particuliers ne remplace pas celui des élèves des groupes scolaires).

La fréquentation du mois de novembre est plus élevée que celle de juillet, qui peut s'expliquer par le vernissage de l'exposition «De Santa Barbara à Maillé, les Hale 1886-1958» en la présence de SAS le Prince Albert II de Monaco et de Mme le Maire de Santa Barbara (Californie).

La forte médiatisation de la venue du Président de la République le 25 août, ainsi que celle de SAS le Prince Albert II de Monaco, le 3 novembre, n'ont pas été l'occasion de concéder de nombreuses entrées gratuites. Les mesures de sécurité n'étant levées qu'après le départ des personnalités, le public de curieux s'est arrêté devant le portail de la Maison du Souvenir.

*Fréquentation et C.A. des entrées par mois tout public*

Le rapport entre le nombre d'entrées et le chiffre d'affaire engendré varie beaucoup en fonction du type de visiteur.

*Fréquentation des groupes scolaires selon le nombre d'élèves*

La répartition des groupes scolaires s'échelonne le long de l'année, avec deux grandes périodes :

- de décembre à février avec des groupes de collégiens (nota, nous avons accueilli 11 classes de collèges au mois de janvier et 16 au mois de février 2009).
- de mai à juin avec des groupes d'école primaire.

En 2007, nous avons accueillis 48 groupes scolaires contre 59 en 2008.

Lors de la réservation d'une visite, la Maison du Souvenir offre à l'établissement scolaire un dossier pédagogique édité par les éditions Sceren.

Outre la visite des salles d'exposition de la Maison du Souvenir, les élèves regardent le film de 26 minutes. La diffusion du film est suivie d'une séance de témoignage par l'un des rescapés du 25 août. L'un des deux permanents de la Maison du Souvenir fait la médiation avec les élèves.

Les groupes scolaires restent en moyenne à la Maison du Souvenir, 2 h 30.

Il y eut 99 interventions de témoins pour l'accueil des groupes scolaires, représentant près de 250 heures de présence des témoins.